



Федеральное государственное казенное общеобразовательное учреждение  
«Московский кадетский корпус  
«Пансион воспитанниц Министерства обороны Российской Федерации»

РАССМОТРЕНО  
на педагогическом совете  
Протокол № 23 от 27.03.2018 г.

УТВЕРЖДЕНО  
Приказом начальника  
№ 40-У/16 от 16 апреля 2018 г.

## САМООБСЛЕДОВАНИЕ

федерального государственного казенного общеобразовательного учреждения  
«Московский кадетский корпус «Пансион воспитанниц  
Министерства обороны Российской Федерации»

Москва,  
2018

## Содержание

<b>РАЗДЕЛ I. Образовательная деятельность .....</b>		
1.	Общая информация о Пансионе воспитанниц.....	<b>3</b>
2.	Правоустанавливающие документы .....	<b>3</b>
3.	Виды реализуемых основных образовательных программ.....	<b>4</b>
4.	Гендерный подход как необходимое условие образовательной деятельности ..	<b>5</b>
<b>РАЗДЕЛ II. Система управления .....</b>		<b>6</b>
5.	Характеристика системы управления .....	7
6.	Финансирование образовательной деятельности .....	10
7.	Материально-техническая база.....	12
8.	Учебно-методическое обеспечение.....	14
9.	Библиотечно-информационное обеспечение.....	15
10.	Условия сохранения здоровья воспитанниц.....	16
	Условия повседневной жизнедеятельности и комплексной безопасности.....	17
11.	Качество кадрового обеспечения.....	19
<b>РАЗДЕЛ III. Содержание и качество подготовки обучающихся.....</b>		<b>23</b>
12.	Общие сведения о воспитанницах.....	23
13.	Качество успеваемости.....	24
14.	Востребованность выпускниц .....	28
15.	Результаты участия воспитанниц в олимпиадах, конкурсах, творческой и социальной деятельности .....	30
16.	Качество подготовки по программам дополнительного образования.....	33
17.	Результаты работы в области воспитания.....	35
<b>Основные направления развития .....</b>		<b>37</b>
<b>Показатели деятельности за 2017 год</b>		<b>38</b>

Самообследование проведено в соответствии с Порядком, утвержденным приказом Минобрнауки РФ от 14.06.2013. № 462 «Об утверждении Порядка проведения самообследования образовательной организации» и Приказом начальника Пансиона.

## РАЗДЕЛ I. Образовательная деятельность

### 1. Общая характеристика Пансиона воспитанниц

Федеральное государственное казенное общеобразовательное учреждение «Московский кадетский корпус «Пансион воспитанниц Министерства обороны Российской Федерации» открыто 1 сентября 2008 года на основании распоряжения Правительства Российской Федерации от 1 июля 2008 г. № 1043-р и приказа Министра обороны РФ от 29 июля 2008 г. № 3415.

Пансион находится в ведомственном подчинении Министерства обороны Российской Федерации.

*Воспитанницами Пансиона* являются дочери военнослужащих, проходящих военную службу в отдаленных военных гарнизонах, дочери погибших военнослужащих и участников боевых действий, награжденных государственными наградами за выполнение воинского долга (на 15.06.2017 таких детей 83%). Прием воспитанниц в Пансион проводится на конкурсной основе в соответствии с утвержденным Министерством обороны РФ Порядком приема.

*Начальник Пансиона:* Максимова Л.Ю. – кандидат филологических наук, член Союза журналистов России, Почётный работник общего образования РФ, награждена медалью ордена «За заслуги перед Отечеством» II степени.

За *достижения в образовательной деятельности* Пансион воспитанниц Министерства обороны Российской Федерации с 2013 года входит в ТОП:

- 500 лучших школ России, демонстрирующих высокие образовательные результаты;
- 200 лучших образовательных организаций, обеспечивающих высокий уровень развития способностей;
- 100 лучших школ Москвы.

С 2012 года Пансион - обладатель Вымпела Министерства обороны Российской Федерации «Лучшему училищу (кадетскому корпусу) МО РФ».

В 2017 году по итогам независимого анализа образовательных результатов Пансион воспитанниц включен в списки: 100 лучших образовательных организаций по социально-экономическому профилю, 100 лучших образовательных организаций по биолого-географическому профилю. Пансион воспитанниц – *лауреат Национальной экологической премии имени В. И. Вернадского.*

### 2. Правоустанавливающие документы

В своей деятельности Пансион руководствуется Федеральным законом от 29 декабря 2012 г. N 273-ФЗ "Об образовании в Российской Федерации", Федеральными законами и иными актами РФ, нормативными актами Управления военного образования ГУК МО РФ, а также Уставом Пансиона.

Лицензия: № 031673 от 25 мая 2012 г., бессрочно.

Сведения о государственной аккредитации: № 004436 от 20 февраля 2017 г.; срок действия до 31 мая 2023 г.

Фактический и юридический адрес: 125284, г. Москва, ул. Поликарпова, д. 21

Адрес сайта: <http://www.pansion-mil.ru/>

Адрес электронной почты: [info@pansion-mil.ru](mailto:info@pansion-mil.ru)

*Локальные акты* ([www.pansion.mil.ru](http://www.pansion.mil.ru)) утверждены в установленном порядке и в рамках имеющихся у Пансиона полномочий. В локальных актах регламентированы права и социальная поддержка воспитанниц, права работников и меры их социальной поддержки, права и обязанности родителей (законных представителей) (ФЗ-273 «Об образовании в РФ», ст.50, 55 и 52). Локальные акты (положения, инструкции) регламентируют деятельность по *охране труда и действиям в чрезвычайных ситуациях*.

### 3. Виды реализуемых основных образовательных программ

В соответствии с лицензией и аккредитацией Пансион реализует:

- основную общеобразовательную программу основного общего образования;
- основную общеобразовательную программу среднего общего образования;
- программу дополнительного образования.

*Учебный план Пансиона* составлен в соответствии с Федеральным базисным учебным планом с учетом мнения участников образовательных отношений. Преподавателями разработаны и используются *рабочие программы* по всем предметам, дисциплинам и (модулям) учебного плана ([www.pansion.mil.ru](http://www.pansion.mil.ru)).

#### *Профильное обучение*

В 10-11 классах преподавание основных учебных предметов проводится на базовом и *профильном уровнях*.

- физико-математический профиль;
- химико-биологический профиль;
- социально-гуманитарный профиль;
- социально-гуманитарный профиль;
- филологический профиль.

Пансион воспитанниц – школа-партнер Московского государственного технического университета имени Баумана. Во внеурочное время на кафедрах МГТУ им. Баумана проходят занятия *инженерного класса*. Открыт *медицинский класс* на основе договора с Государственным бюджетным образовательным учреждением «Первый Московский государственный медицинский университет имени И.М. Сеченова Министерства здравоохранения Российской Федерации». Открыт *спортивный класс* на основе договора о сотрудничестве с профессиональным баскетбольным клубом ЦСКА. Реализуются проекты *«экономический класс»*,

*«дипломатический класс»* (на основе договора о сотрудничестве с Финансовым университетом при правительстве РФ и МГИМО соответственно).

#### *Дополнительное образование*

Дополнительное образование представлено 50 программами, им охвачено 100% воспитанниц. За годы обучения воспитанницы овладевают навыками игры на музыкальном инструменте, вокальным искусством, искусством живописи, основами графического дизайна, станковой композиции, скульптурной пластики, основами батика.

Воспитанницы имеют возможность получить дополнительное образование:

- музыкальная школа им. Блажевича (ее филиал открыт на базе Пансиона);
- заочная физико-техническая школа (ЗФТШ при МФТИ);
- кадетская физико-математическая школа (КФМШ);
- исследовательская школа «Научные кадры будущего» (при МГТУ им. Баумана);
- дополнительное *лингвистическое образование* (четыре иностранных языка, международные экзамены по английскому, французскому и немецкому языкам);
- дополнительное образование *в области социальных практик*, участвуя в волонтерском движении, мероприятиях благотворительных фондов «Подари жизнь» и «Линия жизни».

#### **4. Гендерный подход как необходимое условие образовательной деятельности в Пансионе воспитанниц**

Обучение осуществляется на основе *гендерного подхода* с учетом психических и анатомо-физиологических особенностей развития девочек, особенностям в способах восприятия, обработки информации. Осознание воспитанницами роли женщины в современном обществе, усвоение особенностей женского поведения, осознание понятия материнства реализуется на всех уровнях обучения, досуговой деятельности и в быту. Внешнему виду воспитанниц, манерам поведения уделяется самое пристальное внимание. В Пансионе работает Школа этикета, Школа стиля, регулярно проводятся встречи с известными дизайнерами, визажистами, модельерами. Важной составляющей воспитания являются встречи с женщинами, успешными и в социуме, и в семье. Большую роль в становлении навыков эстетического восприятия играет визуальное пространство. Учебные и жилые помещения, прилегающая территория декорированы в соответствии с требованиями хорошего вкуса и с учетом современных достижений в области дизайна и декора помещений и паркового пространства.

**В части содержания образования, организации образовательной деятельности, прав воспитанниц Пансион руководствуется ФЗ-№273 «Об образовании в Российской Федерации», Уставом Пансиона, а также внутренними локальными актами.**

**Система работы по Дополнительному образованию помогает создать индивидуальную образовательную среду для каждой воспитанницы, удовлетворяет ее потребностям, развивает мотивацию к учебно-познавательной деятельности, дает опыт практической деятельности, помогает сохранить и укрепить здоровье.**

**Дополнительное образование позволяет осуществлять на практике связь предметов учебной программы, изучаемых в первой половине дня, с деятельностью воспитанниц во второй половине дня.**

**Образовательное пространство Пансиона создает особый фон интеллектуальной, духовно-нравственной атмосферы Пансиона и формирует личность воспитанницы в условиях этой атмосферы.**

**Образовательная деятельность осуществляется в гендерно-комфортных условиях.**

## РАЗДЕЛ II. Система управления

### 5. Характеристика системы управления

Организационно-штатная структура всех довузовских образовательных организаций, находящихся в ведении Министерства обороны Российской Федерации, определена учредителем ([www.pansion.mil.ru](http://www.pansion.mil.ru)).

Управление Пансионом строится на принципах единоначалия и коллегиальности. В Пансионе сложилась целостная система социально-психологического взаимодействия. Стиль отношений направлен на создание атмосферы успешности, личностного роста и творческого развития каждого.

*Органы государственно-общественного управления:* общее собрание трудового коллектива, Педагогический совет, Попечительский совет, Родительские комитеты классов и Пансиона. В управление включено детское самоуправление, педагоги (научно-методический совет), сотрудники (профсоюзный комитет). Деятельность осуществляется на основании и в соответствии с локальными актами. Принятие Положений проходит все инстанции: от рассмотрения на заседаниях методических объединений до обсуждения на педагогическом совете Пансиона.

Для успешного решения задач организовано сотрудничество всех участников образовательных отношений. Используется матричная структура управления, которая представляет собой традиционную линейно-функциональную структуру, дополненную проектными группами. Эта структура предусматривает сочетание вертикальных и горизонтальных связей, обеспечивает координацию и контроль деятельности своих групп. Структурные поведенческие взаимосвязи образуют систему управления, что способствует реализации цели Пансиона, влияет на отношение педагогов к работе и поведение участников образовательных отношений.

#### *Функции управления*

Выбранная структура предполагает делегирование функций управления среднему звену менеджеров (руководителям структурных подразделений, творческих групп и т.д.), что не означает децентрализации управления. Важной задачей является управление эффективностью деятельности через работу с кадрами и систему внутреннего мониторинга.

#### *Уровни управления:*

1 уровень - уровень стратегического управления (Педагогический совет, Начальник);

2 уровень - уровень тактического управления (НМС, заместители, руководители структурных подразделений, органов самоуправления);

3 уровень - уровень оперативного управления (методические объединения, временные творческие группы, малый педсовет, родительские комитеты);

4 уровень - уровень соуправления (педагоги, воспитанницы и их объединения, НОУ, самоуправление).

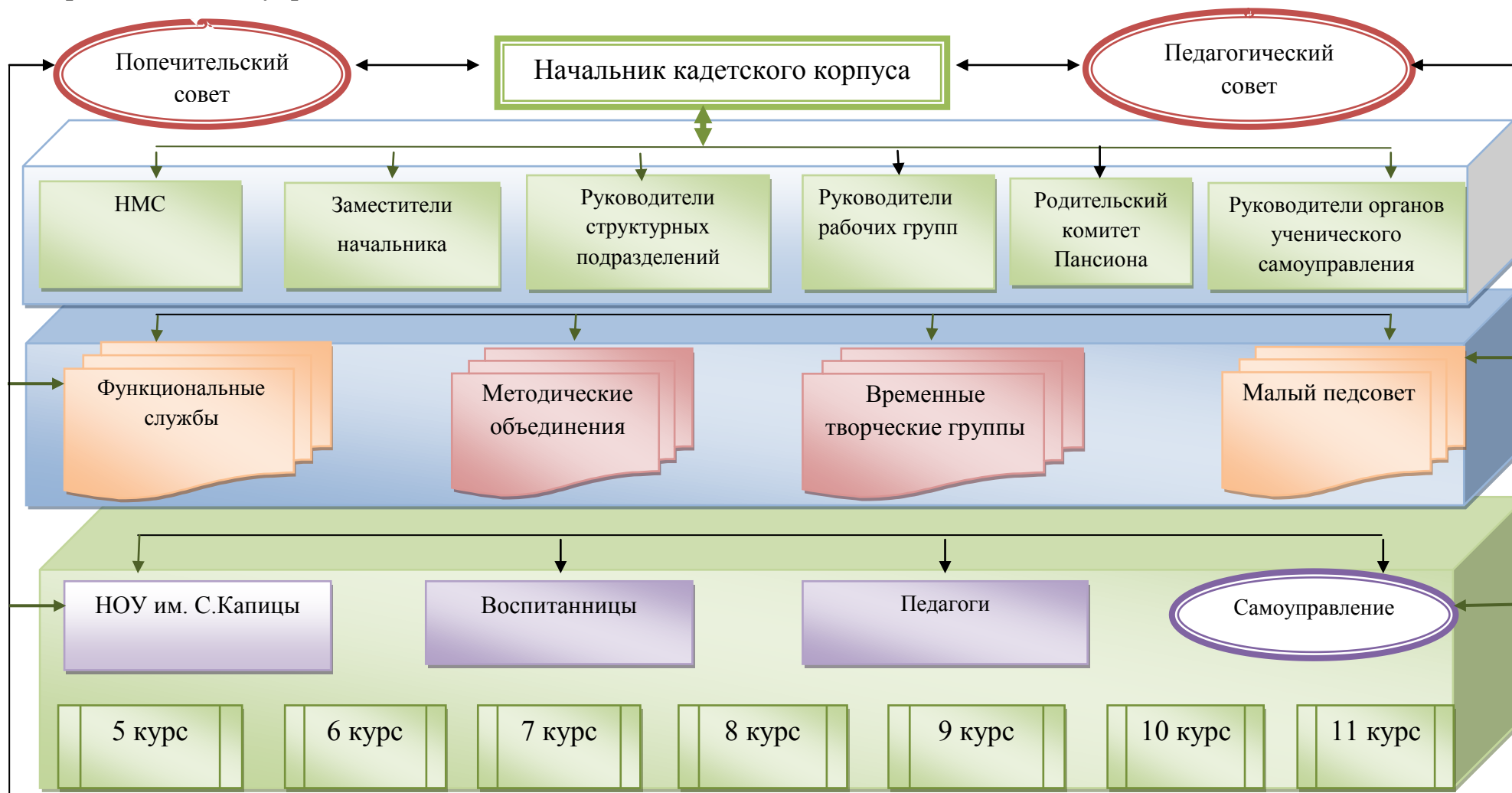
В настоящее время в Пансионе сформировалась управленческая команда с позитивной корпоративной культурой сотрудников. Ее отличают четкое распределение функционала, взаимозаменяемость, исполнительская дисциплина, мотивация к саморазвитию и творчеству, коллегиальность при принятии решений, учет личностных качеств педагогов.

Основной критерий оценки эффективности данной системы управления – качество образования. Управление образовательной деятельностью осуществляется через ВСОКО, систему мотивации и стимулов, используемую для достижения максимального уровня отдачи сотрудников при минимально приемлемых затратах и повышении квалификации.

**Структура управления Пансиона - это целостная система управления. Система социально-психологического взаимодействия, организованное сотрудничество участников образовательных отношений, четкое целеполагание, командное взаимодействие в комплексе способствуют созданию атмосферы успешности личностного роста и творческого развития каждого участника образовательной деятельности, реализации Образовательной программы.**



**Матричная система управления**



## 6. Финансирование образовательной деятельности

Образовательные услуги в рамках реализации основных образовательных программ основного и среднего общего, дополнительного образования обучающиеся воспитанницы ФГКОУ «Московский кадетский корпус «Пансион воспитанниц Министерства обороны РФ» (далее – Пансион) получают бесплатно.

Финансирование Пансиона осуществляется на лицевой счет Пансиона, открытый в Управлении федерального казначейства по г.Москве, по статьям бюджетной сметы Министерства обороны РФ, на основании бюджетных заявок Пансиона на планируемый год и в объеме доведенных до Пансиона лимитов бюджетных обязательств (ЛБО) по следующим направлениям:

- фонд оплаты труда;
- стипендии воспитанницам Пансиона и компенсационные выплаты;
- расходы на служебные командировки;
- общехозяйственные расходы;
- повышение служебной квалификации сотрудников;
- услуги связи;
- информационные услуги;
- расходы на учебно-воспитательную работу;
- расходы общеобразовательных учреждений.

Доведение ЛБО осуществляется через ФКУ «Управление финансового обеспечения Министерства обороны РФ по г.Москве и Московской области».

Финансово-экономическое сопровождение Пансиона осуществляется группой сопровождения лицевых счетов (ГОЛС) Пансиона от филиала №1 ФКУ «Управление финансового обеспечения МО РФ по г.Москве и Московской области».

Оплата труда гражданского персонала Пансиона, включая педагогических работников, осуществляется на основании Положения о системе оплаты труда гражданского персонала ФГКОУ «Московский кадетский корпус «Пансион воспитанниц Министерства обороны Российской Федерации», разработанного в соответствии с приказом Министра обороны РФ от 23.04.2014г. №255.

Система оплаты труда гражданского персонала Пансиона включает:

- размеры должностных окладов, ставок заработной платы (тарифных ставок);
- условия, размеры и порядок осуществления выплат компенсационного характера;
- условия, размеры и порядок осуществления выплат стимулирующего характера (за интенсивность и высокие результаты работы, за выслугу лет, премии за счет экономии ФОТ, премиальные выплаты по итогам работы за месяц, единовременное денежное вознаграждение по итогам календарного года).

Выплаты стимулирующего характера зависят от результата труда работника и устанавливаются ему с учетом показателей и критериев оценки эффективности деятельности с участием выборного органа первичной профсоюзной организации.

Основанием для осуществления выплат компенсационного и стимулирующего характера являются приказы руководителя Пансиона.

Формирование фонда оплаты труда Пансиона осуществляется в соответствии с «Порядком формирования и использования фонда оплаты труда гражданского персонала воинских частей и организаций Вооруженных Сил Российской Федерации» (приложение №3 к приказу Министра обороны Российской Федерации от 23 апреля 2014 г. № 255).

Расчеты оплаты труда, начисление и выплаты сотрудникам Пансиона осуществляются через ФКУ «Единый расчетный центр Министерства обороны РФ».

**Финансирование ФГКОУ «МКК «Пансион воспитанниц МО РФ»  
в 2017 году**

№ пп	Статья сметы МО	КОСГУ	Краткое наименование расходов (затрат)	2017г.
				(тыс.руб.)
			<b>ВСЕГО</b>	<b>374 978,61</b>
1			Фонд оплаты труда (ФОТ) сотрудников Пансиона	328 140,18
			<i>в т.ч.: Грант Мэра Москвы</i>	10 000,00
2			Выплаты воспитанницам Пансиона	22 636,33
	8623	290	Стипендия	8 969,56
		212	Компенсационные выплаты взамен продуктов питания при нахождении в летнем и зимнем отпусках	12 452,97
	512308	212	Компенсационные выплаты за неиспользованные ВПД при проезде в летний и зимний отпуска	1 213,80
3	0323		Командировочные расходы	2 067,76
4	0823		Общехозяйственные расходы	557,25
5	7918	226	Информационные услуги	1 569,92
6	4418	226	Услуги связи	165,00
7	2445	226	Повышение служебной квалификации	328,00
8	1345		Учебные расходы	19 031,37
9	2215	226	Расходы на воспитательную работу	100,00
10	8453	226	Прочие затраты	
	СПРАВОЧНО:		Средняя з/плата педагогических работников (тыс.руб.)	80,98

## 7. Материально – техническая база

Все здания и помещения отвечают требованиям СанПиН 2.4.2.2821-10 и нормативным требованиям. Все здания находятся под охраной, ведется круглосуточное видеонаблюдение за территорией.

*Занимаемый фонд:* 59140, 29 кв.м., в том числе:

Объект	количество	Площадь
Общежития	8	25950,09 кв.м
Учебные корпуса	2	22547,7 кв. м
Бассейн	1	1673,0 кв. м
Столовая	1 отдельно стоящее здание и 2 зала в учебном корпусе, каждый более чем на 1000 посадочных мест	1861,5 кв. м
Спортивный зал	6	1186,8 кв. м
Спортивный городок	3 ФОКа	5921,2 кв. м

*На территории Пансиона* расположен великолепный парк с фонтанной композицией «Диана», системой сообщающихся водоемов, соединенных изящными мостиками. Парк украшен декоративными скульптурами, оснащен двухъярусными оригинальными светильниками, романтическими ротондами, редкими растениями, клумбами, скамейками, садовыми фигурами в виде забавных сказочных персонажей. Здесь девочки могут уединиться и отдохнуть, вся обстановка парка радует, успокаивает, располагает к отдыху и улучшает настроение. Территорию Пансиона украшают декоративные кустарники, природные камни, клумбы.

*Архитектурный ансамбль Пансиона состоит из 20 зданий: учебных корпусов (2), спальных корпусов (8), бассейна, столовой, физкультурно-оздоровительных комплексов (12 спортзалов).*

*Общее количество учебных кабинетов – 141, специализированных кабинетов – 31.*

Учебные корпуса Пансиона воспитанниц оснащены инновационным оборудованием. Комплектация кабинетов физики, химии, биологии, лингафонных кабинетов обеспечивает возможность проведения практических и лабораторных занятий, экспериментов и исследований. В классах сенсорные интерактивные панели, у каждого преподавателя есть автоматизированное рабочее место (АРМ), оснащенное компьютером, подключенным к локальной сети, копировальная техника, а у каждой воспитанницы персональный ноутбук. *Мебель*, которой оборудованы учебные корпуса и общежития, отвечает самым современным требованиям: изготовлена из экологических материалов, регулируется под рост каждого обучающегося.

*База для дополнительного образования:*

- многофункциональный зал (840 посадочных мест);

- актовый зал (на 120 посадочных мест);
- фотостудия, фотолаборатория; помещение для работы пресс-центра;
- помещение для музыкальной школы;
- 2 зала для занятий хореографией;
- кабинеты для занятий музыкой и живописью - 7.

Актовый и многофункциональный залы оборудованы акустической и звукоусиливающей аппаратурой, мультимедийными установками, музыкальными центрами, что позволяет проводить музыкальные, театрализованные массовые воспитательные мероприятия.

*База для физической подготовки:*

- физкультурно-оздоровительные комплексы (ФОК) – 3;
- зал рукопашного боя; тренажёрный зал;
- залы спортивных игр по волейболу, мини-футболу и баскетболу – 3;
- гимнастический зал; зал шейпинга и аэробики;
- открытая волейбольная площадка;
- открытая баскетбольная площадка; открытая бадминтонная площадка;
- 2 открытые теннисные площадки;
- оборудованные площадки и беговые дорожки для занятий лёгкой атлетикой, роликовые дорожки;
- плавательный бассейн;
- бильярдная для игры в русский бильярд;
- административно-бытовой комплекс (отдельно стоящее 2-х этажное здание).

Для занятий по конному спорту и фигурному катанию ФГУ ЦСКА предоставляет тренировочный каток Ледового дворца ЦСКА, манеж в конноспортивном комплексе, необходимое количество голов лошадей.

**Имеющиеся площади и помещения эффективно используются для проведения учебных занятий, для занятий в системе дополнительного образования в соответствии с интересами воспитанниц.**

**Материально-техническая база, пространственная среда соответствуют требованиям техники безопасности, санитарно-гигиеническим нормам (СанПиН 2.4.1. 1249-03), физиологии детей.**

**Контроль качества МТБ осуществляется надзорными органами, нарушений не обнаружено.**

## 8. Учебно-методическое обеспечение

Наименование	Единицы
Ноутбук	788
Мультимедийный проектор	125
Телевизор	598
Моноблок (видеодвойка)	5
Принтер	84
Копировальный аппарат (МФУ)	32
Сканер	6
Компьютеры	294
Интерактивные доски	109
Светодиодные панели 3 × 4м	2
Документ-камеры	33
Интерактивный стол	1
Интерактивная трибуна	1
<b>3D-кинотеатр</b>	1
Кабинеты и лаборатории, в том числе:	141
Специализированный кабинет информатики	6
Специализированный кабинет–лаборатория физики	3
Специализированный кабинет–лаборатория химии	3
Специализированный кабинет–лаборатория биологии	3
Специализированный кабинет кулинарии	3
Специализированный кабинет домоводства и шитья (швейные и краеобметочная машины, вышивальный автомат)	3
Лингафонный кабинет	10
Мастерская 3D- моделирования	1
Анимационная студия	1
Телевизионная студия	1
Кабинет робототехники LEGO	2
Кабинет робототехники Arduino	1
Серверная	1

*Единое информационно–образовательное пространство* образуют следующие элементы:

- сайт Пансиона (авторизированный доступ родителей) ([www.pansion.mil.ru](http://www.pansion.mil.ru));
- почтовый и файловый серверы (доступ к информации в соответствии с делегированными правами);
- локальная сеть, охватывающая все здания на территории Пансиона;
- телестудия и внутренняя сеть телевизионного вещания;
- интерактивная система управления обучением «LMS – Школа», которая позволяет рационально планировать и прогнозировать возможные риски и сбои

образовательной деятельности, сопровождать, корректировать, координировать ее и контролировать;

- АРМ педагога, многочисленная техника и компьютерные средства обучения.

Обеспечено включение Пансиона в **единое информационное пространство** Департамента образования г. Москвы: ЕКИС, МЦКО, МРКО; Управления военного образования Главного управления кадров МО РФ через систему «Интеграция СВУ».

*Архивное хранение учетных данных* на бумажных носителях осуществляется в соответствии с действующим Административным регламентом Рособнадзора, утвержденным приказом Минобрнауки России от 21 января 2009 г. № 9.

**Высокотехнологическая учебно-методическая база Пансиона позволяет не только совершенствовать образовательную деятельность, но значительно повышать мотивацию воспитанниц к успешному освоению образовательной программы.**

**Информационно-коммуникационное оборудование и лицензионные программы оптимизируют работу педагогов, обеспечивают эффективное решение административно-управленческих задач, ведение мониторинга, оперативное принятие решений, включение родителей в образовательную деятельность.**

**Ресурсное обеспечение Пансиона воспитанниц максимально обеспечивает достижение целей реализации основных образовательных программ общего образования (по уровням) и образовательные потребности воспитанниц, направлено на создание и совершенствование условий достижения образовательных результатов.**

## **9. Библиотечно-информационное обеспечение (ИБЦ)**

ИБЦ включает АРМ библиотекарей, персональные компьютеры для пользователей, базы данных, коммуникационные каналы, программные продукты; 2 читальных зала, электронный читальный зал («Президентская библиотека им. Ельцина Б.Н.»).

Библиотека полностью соответствует требованиям ФГОС, осуществляет подписку на периодические издания, молодёжные и детские журналы. Ведётся подписка предметных журналов.

Фонд библиотеки содержит научно – популярную, справочную, художественную литературу для воспитанниц, а также учебники и учебные пособия, педагогическую и методическую литературу для педагогических работников.

Общий книжный фонд составляет 96 369 экз.

*Количественный состав фонда*

	Книжный фонд	I полугодие 2017 года	Поступления II полугодие 2017 год
1.	Учебники, учебные пособия	62446	3 978
2.	Художественная литература	16 585	747
3.	Литература по отраслям, справочная	16 464	903
4.	Журналы/ газеты	42/5	
5.	Электронные пособия (аудиоматериалы, видео, СД-РОМ и мультимедийные диски)	874	
	<b>Всего</b>	96369	5 628

**Учебники соответствуют федеральному перечню учебников, рекомендованных (допущенных) к использованию в образовательной деятельности Минобрнауки РФ.**

### 10. Условия для сохранения здоровья воспитанниц

*Медицинское обслуживание* воспитанниц обеспечивается медицинским персоналом 1-го филиала 3 ЦВКГ им. Вишневого. *Медицинская служба располагается* в отдельно стоящем 2-х этажном здании, имеет:

- лазарет на 12 коек;
- специализированные кабинеты: педиатра, отоларинголога, стоматолога, гинеколога, физиотерапии, процедурный кабинет;
- прививочный и массажный кабинеты, ингаляторий, фитобар.

*В комплексную программу «Здоровьебережение» включены:*

- рациональный распорядок дня, соответствующий возрасту воспитанниц, рациональное питание;
- общеукрепляющие и закаливающие процедуры: ежедневная утренняя зарядка, еженедельное посещение бассейна, система профилактических мероприятий в эпидемиологический период (витаминозация питания, использование ультрафиолетовых бактерицидных облучателей – рециркуляторов воздуха в учебных корпусах, столовой, жилых помещениях);
- медицинский осмотр с выявлением диспансерной группы;
- физиотерапевтическое лечение, профилактическая стоматологическая помощь, ЛФК.

Для наблюдения за динамикой развития физической подготовленности и двигательной активности воспитанниц используется технология определения уровня гармоничного физического развития, разработанная совместно с представителями



Центра подготовки космонавтов. Уровень физической подготовленности контролируется по индивидуальным картам физического развития воспитанницы с помощью электронных программ.

С 2014 года Пансион вступил в городскую программу «**Навигатор здоровья**». Проект реализуется Институтом медико-биологических проблем РАН.

*Социальными партнерами Пансиона* по вопросам сохранения здоровья воспитанниц являются медицинские учреждения Минобороны РФ и г. Москвы:

- Филиал №1 Главного военного клинического госпиталя им. Н.Н. Бурденко;
- Городская детская больница №9 им. Сперанского;
- 3-я городская детская больница (отделение гинекологии);
- Детское отделение 9-го лечебно-диагностического центра МО РФ;
- Кафедра педиатрии РМАПО;
- Тушинская детская городская больница;
- Городская детская поликлиника №39.

### **Психолого-педагогическое сопровождение образовательной деятельности**

В рамках реализации комплексного психолого-педагогического сопровождения работа осуществляется по следующим направлениям:

- диагностика личностных особенностей воспитанниц;
- психологическое сопровождение реализации программы «Здоровьесбережение» ;
- индивидуальное консультирование воспитанниц нового набора по проблемам адаптации к условиям нового образовательного учреждения;
- консультирование воспитанниц по индивидуальным запросам и по результатам диагностик;
- тренинги снятия психоэмоционального напряжения и преодоления стресса;
- тренинги обучения методам и приемам снятия напряжения и преодоления эмоциональных стрессовых реакций в рамках подготовки к государственным экзаменам;
- тренинги развития высших психических функций;
- тренинги эмоциональной регуляции и саморегуляции воспитанниц, развития эмоционально-волевой сферы.

Диагностика позволяет скорректировать педагогическую деятельность и выбрать эффективные технологии.

**Психолого-педагогическое сопровождение эффективно влияет на создание благополучной психологической атмосферы, формирование у воспитанниц активной ученической позиции, ответственного отношения к учению, повышение качества обучения; способствует готовности и способности к саморазвитию и самообразованию на основе мотивации к обучению и познанию, сформированному осознанному, уважительному и доброжелательному**

отношению к *другому* человеку, сформированной ценности здорового образа жизни.

### Условия повседневной жизнедеятельности и комплексной безопасности

Воспитанницы Пансиона проживают в благоустроенных общежитиях, в условиях, максимально приближенных к домашним, они расселены по параллелям и классам. Вдоль коридоров расположены жилые блоки, в каждом из которых – по две уютных комнаты с телевизором и караоке, санузел и гардеробная – на блок. Каждая воспитанница имеет комплекты одежды и обуви на все случаи – от посещения театров, кадетских балов до спортивных мероприятий на любой сезон. Для отдыха в свободное от уроков время оборудованы большие просторные холлы, специальные комнаты, чайные, помещения для снятия физического напряжения. У каждой воспитанницы в общежитиях имеются компьютеризированные учебные места с Интернет-связью, ноутбук.

*Питание.* Воспитанницам предоставляется сбалансированное пятиразовое питание. На каждом этаже столовой есть по 2 линии раздачи со шведским столом.

Меню составлено с учетом рекомендаций диетологов и призвано сформировать у воспитанниц культуру здорового питания. С ассортиментом на текущий день воспитанницы и их родители удаленно могут ознакомиться в соответствующем разделе ресурса LMS – школа.

Прием пищи во время завтрака, обеда, полдника и ужина осуществляется в комфортабельной столовой Пансиона. Вечерний десерт организуется в чайных комнатах общежитий.

На всех объектах Пансиона воспитанниц установлены кулеры с бутилированной водой, обеспечивающие соблюдение питьевого режима.

*Денежное довольствие.* Постановлением Правительства РФ от 21.12.2011 № 1072 и Приказом Министра обороны РФ (от 03.06.2011) "Об утверждении Порядка обеспечения денежным довольствием военнослужащих Вооруженных Сил РФ" воспитанницам выплачивается ежемесячное денежное содержание. Дети-сироты и дети, оставшиеся без попечения родителей, получают дополнительное ежемесячное пособие.

### Обеспечивают повседневную деятельность

Наименование предоставляемых услуг	Название организации
Организация питания	АО «Военторг» - ООО «Главная линия»
Организация банно-прачечного обслуживания	Стирка АО «Военторг»-ООО «Вига-65». Химическая чистка АО «Фабрика-прачечная №19»
Содержание зданий и сооружений, уборка территории	ООО «Альянс Сервис»
Обеспечение электроэнергией	ПАО «Мосэнергосбыт»

Обеспечение теплом	ФГБУ ЦЖ(К)У, гвс. ПАО «МОЭК»
Охрана и обеспечение пропускного режима	ООО ЧОО «АРЕС СЕКЬЮРИТИ»

**Условия повседневной жизнедеятельности обеспечивают комплексную безопасность реализации Образовательной программы.**

**Коллективом Пансиона успешно решаются задачи воспитания и обучения, включающие меры по сохранению и укреплению природного здоровья детей, профилактике заболеваний, формированию и развитию здорового образа жизни.**

**Созданная в Пансионе образовательная, воспитывающая, созидательная среда соответствует поставленным целям, содействует развитию образовательного пространства, обеспечивает сохранение и укрепление физического и психологического здоровья участников образовательных отношений, отвечает их запросам, что подтверждается результатами образовательной деятельности, личностными достижениями воспитанниц и реализацией профессиональных планов педагогов.**

## 11. Качество кадрового обеспечения образовательной деятельности

### *Общие сведения о педагогическом коллективе*

ФГКОУ «Московский кадетский корпус «Пансион воспитанниц Министерства обороны Российской Федерации» укомплектован педагогическими, руководящими и иными работниками согласно штатному расписанию №17/513, введенному с 01.09.2011г. директивой Генерального штаба Вооруженных Сил Российской Федерации от 01.04.2011 г. №314/10/1163.

Педагогический коллектив насчитывает **240 педагогических работников**, в том числе 88 преподавателей, 98 воспитателей, 17 педагогов дополнительного образования, 7 педагогов-психологов, 10 военнослужащих - преподавателей физической культуры и спорта. Штатная численность 253 человека, укомплектованность составила 95%.

### *Сведения об укомплектованности штата*

Категория работников	количество
Администрация	4
Учебный отдел (заведующий отделом, методисты)	7
Отдел воспитательной работы (заведующий отделом, методист по социальной работе, педагог-организатор, культурорганизатор)	8
Преподаватели (гражданский персонал – 88, военнослужащие – 10)	98
Воспитатели	90
Педагоги-психологи	7
Педагоги дополнительного образования (постоянный состав)	17
Иные педагогические работники (методисты учебно-методического объединения, инструктор-методист - 5, руководители отдельных дисциплин -6,	20

метод кабинет -1, методисты лабораторий)	
Библиотекарь	3
Лаборатории ТСО и ИОТ (инновационных образовательных технологий)	8

**Подбор и расстановка педагогических кадров соответствуют целям и задачам Пансиона и позволяют реализовать образовательные программы.**

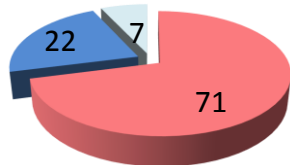
Среди педагогических работников:

- доктор наук – 2, кандидаты наук – 8, обучаются в *аспирантуре* 5 человек;
- звание «Почетный работник общего образования» имеют 11 человек;
- Заслуженный работник культуры – 2; Заслуженный мастер спорта – 3;
- Члены союза художников – 4; Член союза журналистов – 2;
- Олимпийский чемпион –1; Чемпионы мира и Европы –3; Мастер спорта – 7,
- лауреаты национального проекта «Образование» - 7 человек;
- победители и призеры профессионального конкурса «Педагог года» среди образовательных организаций Минобороны России - 10 человек.

*Обобщенные сведения о квалификации (от 230 человек)*

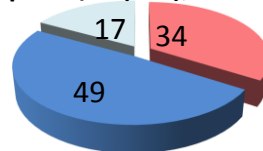
ПМО	Всего	Аттестовано	Квалификационная категория			
			Высшая	%	Первая	%
Преподаватели	88	81 (92%)	62	71	19	22
Воспитатели	98	81 (83%)	33	34	48	49
Педагоги-психологи	7	5 (71%)	2	29	3	43
Педагоги дополнительного образования	17	14	5	29	9	53
Иные пед. работники (методисты, руководители ОД, инструктор-методист и др.)	20	18 (80)	14	70	4	20
<b>ВСЕГО</b>	<b>230</b>	<b>199 (87%)</b>	<b>116</b>	<b>50%</b>	<b>83</b>	<b>36%</b>

Квалификация (в %), преподаватели

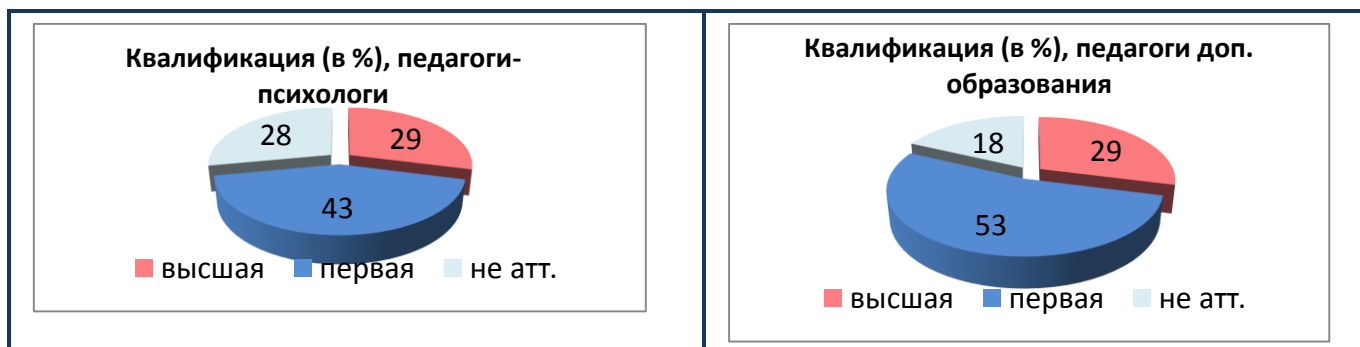


■ высшая ■ первая ■ не атт.

Квалификация (в %), воспитатели



■ высшая ■ первая ■ не атт.



Уровень квалификации педагогических работников Пансиона соответствует реализуемым образовательным программам.

Квалифицированный состав педагогов позволяет воспринимать и реализовывать новые педагогические идеи, сохранять и передавать традиции, создает предпосылки для дальнейшего развития Пансиона.

В области кадровой политики Пансион эффективно решает задачу обеспечения оптимального баланса обновления и сохранения численности и качественного состава педагогических работников в соответствии с потребностями и требованиями действующего законодательства в рамках штатного расписания.

### Повышение квалификации

Обучение на *курсах повышения квалификации* в течение 2017 года прошли 157 человек, в том числе в Московской Академии профессиональных компетенций. В НИУ «Высшая школа экономики» педагоги прошли обучение по программе «Содержание и методика преподавания курса финансовой грамотности различным категориям обучающихся» в объеме 72 часа.

Образ область, категория	всего чел	Объем подготовки за 3 года по ФГОС		
		до 72	72 -144	144 и более
Русский язык и литература	12	10	9	1
Математика, ИКТ	22	7	10	10
Английский язык	18	4	6	15
Физика, химия, биология	9	4	4	5
История, обществознание, география	8	0	4	4
Вторые ИЯ	12	0	5	7
Физическая культура	10	5	-	1
Технология, музыка, ИЗО	7	3	6	5
Педагоги-психологи	7	1	4	3
Воспитатели, отдел ВР	98	19	89	5
Педагоги-доп. образования	17	-	11	-

Иные пед. работники	20	-	14	7
---------------------	----	---	----	---

Все преподаватели и воспитатели, которые работают в 5-х, 6-х и 7-х классах прошли курсовую подготовку по программам ФГОС ООО.

Повышение квалификации педагогов и руководящих работников Пансиона направлено на повышение профессионального мастерства, профессиональной культуры, освоение новых профессиональных компетентностей, овладение современными образовательными технологиями, формами, приёмами и методами обучения, ориентированными на профессионально-личностное развитие педагога.

#### *Инновационная и экспериментальная деятельность*

На основании договоров о сотрудничестве Пансион является экспериментальными площадками по следующим направлениям:

- Реализация историко-педагогического потенциала в развитии общеобразовательной организации интернатного типа со специальным наименованием «кадетский корпус» на примере Московского кадетского корпуса «Пансион воспитанниц МО РФ»
- Гендерный подход в образовании и полоролевом воспитании воспитанниц Московского кадетского корпуса «Пансион воспитанниц МО РФ» совместно с ФГБНУ «Институт изучения детства, семьи и воспитания Российской академии образования»
- пилот в Министерстве обороны Российской Федерации по электронному обучению и волонтерской деятельности.

#### *Обобщение и трансляция опыта работы*



Издан сборник *«Теория и практика реализации гендерного подхода в образовании»*, в который 65 статей, представляющих концептуальные подходы и технологии реализации гендерного подхода в образовании.

Педагогами Пансиона подготовлен и издан 2-й том сборника *«Образ женщины в русской литературе»*.

В научных и педагогических изданиях, журналах «Классный руководитель», «Завуч в школе», «Вестник военного образования» опубликовано более 180 статей педагогов.

**Квалификационный уровень педагогов, их участие в различных формах повышения квалификации позволяют воспринимать и реализовывать новые педагогические идеи, сохранять и передавать традиции Пансиона, что создает предпосылки для дальнейшего развития Пансиона в целом.**

**Инновационная, экспериментальная деятельность Пансиона создает условия для профессионального саморазвития, готовности к инновациям, творческой самореализации каждого педагога, является необходимым условием личностного и социального развития воспитанниц.**

## РАЗДЕЛ III Содержание и качество подготовки обучающихся

## 12. Общие сведения о воспитанницах

На 16.12.2017 года в Пансионе обучалось 767 воспитанниц, при этом: 5-9 классы: 560 воспитанниц; 10-11 классы: 207 воспитанниц.

*Детей из семей военнослужащих* 83%, из семей гражданского персонала – 10%, иных категорий граждан – 7%. Детей из неполных семей 33%, многодетных – 19%; детей из семей инвалидов - 3%.

на 15.09.2017	5 курс	6 курс	7 курс	8 курс	9 курс	10 курс	11 курс	всего	%
всего по списку	120	115	120	95	108	104	91	753	100
детей из семей военнослужащих	81	88	78	84	101	102	88	622	83
гражданского персонала	2	13	42	11	7	1	3	79	10
детей-сирот и детей, оставшихся без попечения родителей	1	1	1	6	1	2	1	13	1.7
детей военнослужащих, погибших при исполнении служебных обязанностей	2	0	1	3	1	2	1	10	1.3
детей военнослужащих, воспитывающихся без матери (отца)	13	12	16	12	11	4	17	85	11
из многодетных семей	25	33	14	24	20	15	11	142	19
детей военнослужащих, имеющих гос. награды	7	15	23	13	13	10	12	93	12
детей из семей инвалидов	3	0	9	1	4	1	3	21	3
детей из неполных семей	35	38	49	21	40	22	42	247	33

*Распределение воспитанниц по группам здоровья*

Учебный год	2013-14	2014-15	2015-16	2017
Всего воспитанниц	712	721	745	760 (сентябрь 2017)
I группа	3,4%	10,6%	12,1%	74 (9,7%)
II группа	51%	48,9%	56,8%	434 (57,2%)
III группа	45,4%	40,5%	31,1%	252 (33,1%)

**В Пансионе создан дружный ученический коллектив: дети из разных семей, разных регионов дружат, отношения выстраиваются на принципах толерантности.**

**В Пансионе сложился союз единомышленников всех участников образовательных отношений - воспитанниц, родителей, педагогов, что позволяет эффективно решать поставленные задачи.**



### 13. Качество успеваемости

	2014-2015	2015-2016	на 20.06 2017	декабрь 2017
Всего воспитанниц	721	745	757	765
Общая успеваемость	100%	99,6%	99%	99,3%
Качество образования (человек/ %)	69%	73,2%	69	68%
Из них: на «отлично» в %	8,3%	9,3%	8%	5%
Получено аттестатов особого образца:				
9 класс;	10	9	9	
11 класс	17	17	14	
Получено медалей (11 класс)	18	21	15	

**Качество обучения воспитанниц Пансиона стабильно высокое, что подтверждается результатами ВСОКО и независимой экспертизы МЦКО.**

#### Результаты государственной итоговой аттестации (ОГЭ, ЕГЭ)

К ГИА *допущены* 107 воспитанниц 9-х классов. Не допущена одна воспитанница как не освоившая образовательную программу основного общего образования (академическая задолженность по шести предметам: русский язык, английский язык, алгебра, геометрия, физика, химия).

*Аттестаты особого образца* получили 9 воспитанниц (8%): Гусева П., Дулепова А., Тарусова С., Лощева В., Паценко Е., Васильева А., Камальдинова А., Гудкова М., Постольная В..

По результатам ОГЭ:

- *12 и более баллов* по трем предметам набрали 100% воспитанниц (107 из 107) (2015 г – 93 из 94, 2016 г. – 105 из 108);
- *средняя отметка* по Пансиону – 5 баллов, *качество* 96%, *успеваемость*- 100%;  
*по русскому языку* средний балл - 37, средняя отметка 5, качество -99%;  
*по математике* средний балл– 23, средняя отметка – 5, качество – 99%;
- *100% качество* в течение 3-х лет воспитанницы показывают по химии, английскому языку, информатике, географии (преподаватели, подготовившие воспитанниц к ОГЭ-2017: Шахназарова С.Э., Степанюк Е.Н., Прокудина Г.С., Кусраева КВ, Фахретдинова ДР, Сидорова МВ, Коробкова Т.В.); средняя отметка по этим предметам – 5 баллов;
- *только «отлично»* получили воспитанницы **9 б и 9 д** классов по русскому языку (преподаватели Костина Н.В., Чуйко А.Н., кл.рук. Халяпина М.Н. и Бирюлькина Ю.Е.)
- воспитанницы **9 а и 9 б** классов *сдали все экзамены на «хорошо» и «отлично»* (кл.рук. Халяпина М.Н. и Москвина Е.Н).

## Сводная таблица результатов ГИА в 2016-2017 учебном году

Предмет	Кол-во	Сдали экзамен на			Качество (%)	Средняя отметка	Средний балл	Установленный балл	
		«5»	«4»	«3»				min	max
Русский язык	107	101	5	1	99	5	37	15	39
Математика	107	72	34	1	99	5	23	8	32
Англ. язык	29	26	3	0	100	5	65	29	70
Информатика	23	23	0	0	100	5	21	5	22
Физика	9	2	5	2	78	4	25	9	40
Химия	10	6	4	0	100	5	28	9	34
Биология	12	0	10	2	83	4	30	13	46
История	24	10	13	1	96	4	33	13	44
Обществознание	70	32	36	2	97	4	33	15	39
География	37	31	6	0	100	5	28	12	32

Выполнили работу **на 100%** - 34 воспитанницы (для сравнения 2015 г. – 8, 2016 г. - 30): информатика – 11, РЯ – 16, АЯ – 2, обществознание – 3, география – 2.

## Сравнение результатов ОГЭ за 3 года (успеваемость все годы 100%)

Предмет	2014-2015		2015-2016		2016-2017	
	Кол-во сдававших	Качество %	Кол-во сдававших	Качество %	Кол-во, % сдававших	Качество %
Русский язык	94	100	108	100	107	99
Математика	94	98	107	98	107	99
Англ. язык	18(19%)	100	48	100	29 (27%)	100
Информатика	11(12%)	100	36	100	23 (21%)	100
Физика	2(2%)	100	18	100	9 (8%).	78
Химия	13(14%)	100	20	100	10 (9%),	100
Биология	7(8%)	100	16	88	12 (11%),	83
История	1(1%)	100	8	75	24 (22%),	96
Обществознание	33(35%)	100	62	97	70 (65%),	97
География	6(6%)	100	11	100	37 (35%),	100
		<b>99%</b>		<b>95,8%</b>		<b>96%</b>

**На государственной итоговой аттестации воспитанницы 9-х классов ежегодно показывают высокие результаты, подтверждая свои годовые отметки.**

**ЕГЭ – 2017**

К государственной итоговой аттестации были допущены все воспитанницы 11-х классов (91 чел, 100%).

**Аттестаты особого образца (с отличием)** и медали получили 14 воспитанниц: Бичуля М., Величко Е., Дулепова А., Железняк К., Иванова А., Киселева А., Комарова А., Коптикова М., Крылова Е., Лишко Д., Мельник Е., Навширванова Л., Свирюкова А., Севастьянова Д.

**Медали Правительства Москвы** «За особые успехи в обучении» получили 15 выпускниц (Гайнуллина Диана набрала 100 баллов по литературе).

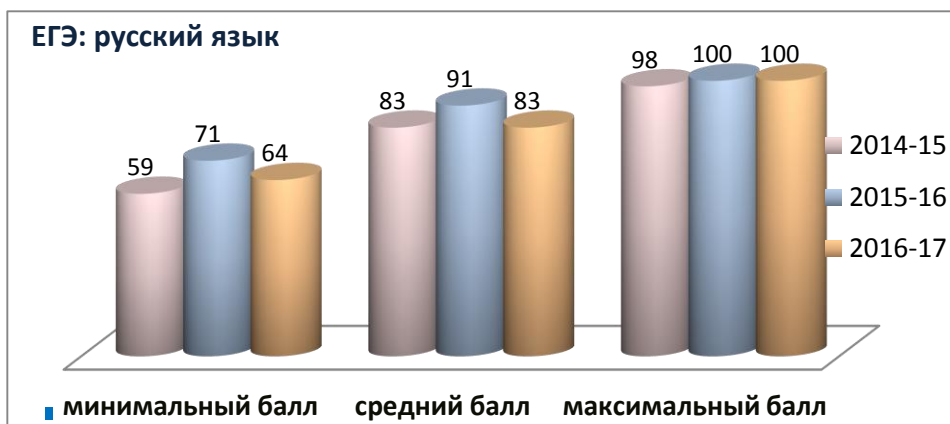
Уч год	Аттестаты особого образца	Медали «За особые успехи в обучении»
2014-15	17	18
2015-16	17	21
2016-17	14 (15%)	15 (17%)

- **190 и более баллов** по сумме 3-х экзаменам набрали 79 (87%) выпускниц, из них:
- **220 и более баллов** набрали 28 выпускниц (31%), **250 и более** - 27 (30%);
- **100 баллов** на ЕГЭ получила одна воспитанница (по литературе), по результатам олимпиады 100 баллов имеют 6 воспитанниц (русский язык, география, МХК, политология);
- 35 выпускниц показали результаты выше **90 баллов** по одному предмету.

Предмет	Кол-во сдававших экзамен	набрали 90 и более баллов (человек)
Русский язык	91	26 (29%)
Литература	10	1
Математика (профиль)	45	1
Английский язык	35	14 (40%)
Информатика	9	1
География	10	1
Биология	18	4 (22%)
Химия	16	1
История	32	1
Обществознание	51	3 (6%)

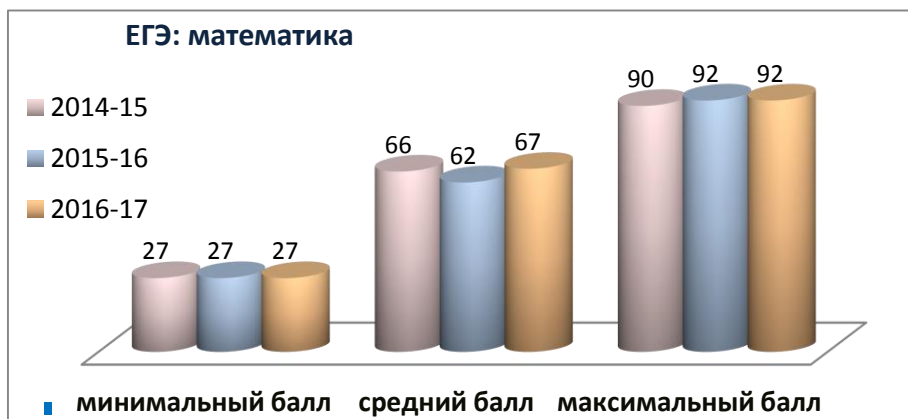
### Обязательные предметы

Воспитанницы Пансиона ежегодно показывают высокие результаты на ЕГЭ по обязательным предметам.



*Русский язык: средний балл* составил 83 балла, максимальный – 100;

- ✓ 100 баллов – 1 (2016 г. – 7);
- ✓ 6 выпускниц набрали 98 баллов;
- ✓ *Минимальный балл* превосходит установленный почти в 3 раза (*преподаватель: Говорухина Г.В.*)



*Математика (профильный уровень): средний балл* – 67, максимальный 92, большинство воспитанниц (61%) набрали более 70 баллов по предмету;

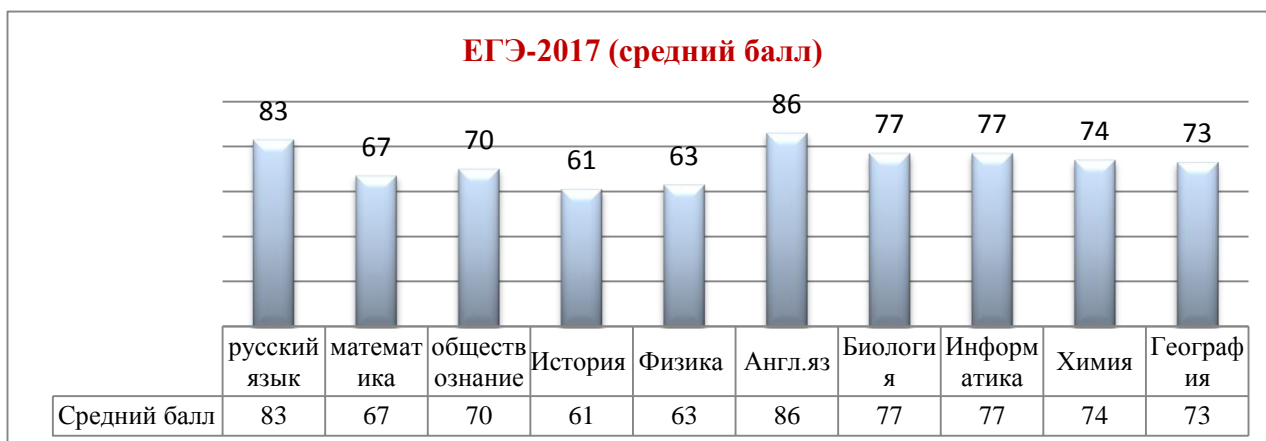
*Математика (базовый уровень):* качество 100%, сдавали в этом году 80 выпускниц и 11 воспитанниц сдали экзамен в прошлом году, средний балл – 5.

### Предметы по выбору

Максимальные баллы: по английскому яз. – 99, истории – 98, обществознанию – 96.

Предметы «химия» и «биология» выбрали все воспитанницы химико-биологического профиля, максимальные баллы – 95 и 96 соответственно.

*Средний балл ЕГЭ-2017 по предметам*



Пансион обеспечил выполнение Закона “Об образовании в РФ” в части исполнения государственной политики в сфере образования, защиты прав участников образовательных отношений при организации и проведении государственной (итоговой) аттестации в формате ЕГЭ и ОГЭ.

Информированность всех участников образовательных отношений о нормативно – распорядительных документах велась своевременно. Обращения родителей по вопросам нарушений в подготовке и проведении итоговой государственной аттестации выпускников в Пансион не поступали.

**14. Востребованность выпускниц Пансиона воспитанниц МО РФ**

Высокий показатель качества знаний выпускниц подтверждают результаты поступления выпускниц в вузы.

<b>Вузы Министерства обороны:</b>	<b>11</b>
Военный университет МО РФ	5
Военная академия радиационной, химической и биологической защиты им. С.К.Тимошенко	2
Военно-космическая академия им. А.Ф.Можайского	1
Учебный военный центр Военного института в составе ФГБОУВПО МГТУ им. Н.Э. Баумана	1
Учебный военный центр Военного института в составе ФГБОУВПО «Московский авиационный институт (национальный исследовательский университет)	1
Учебный военный центр Первого МГМУ им. И.М. Сеченова	1
<b>Вузы других силовых структур</b>	<b>4</b>
Университет МВД им. В.Я. Кикотя	3
Академия МЧС	1
<b>Гражданские вузы</b>	<b>76</b>
Московский государственный университет им. М.В.Ломоносова МГУ	6

Московский государственный институт международных отношений МГИМО	2
Московский технологический университет (МИРЭА)	4
Национальный исследовательский университет «Высшая школа экономики»	1
Финансовый университет при Правительстве РФ	9
Российский университет дружбы народов (РУДН)	1
Российский государственный университет правосудия	2
Московский государственный лингвистический университет им. Мориса Тореза	1
Московский государственный юридический университет им. О.Е.Кутафина	1
Российский экономический университет им. Г.В. Плеханова	3
Российский государственный аграрный университет им. К.А.Тимирязева	2
Российская академия народного хозяйства и государственной службы при президенте РФ	2
Первый Московский государственный <i>медицинский</i> университет им. И.М. Сеченова	4
Российский национальный исследовательский <i>медицинский</i> университет им. Н.И. Пирогова	3
Московский государственный лингвистический университет	2
Всероссийский государственный университет кинематографии им. С.А.Герасимова	2
Московский городской педагогический университет МГПУ	2
Московский государственный психолого-педагогический университет МГППУ	2
Московский государственный университет геодезии и картографии	1
Государственный университет управления г. Москва	1
Российский государственный социальный университет г.Москва	1
Московский медико-стоматологический университет им. А.И.Евдокимова	1
Санкт-Петербургский государственный университет	2
Санкт-Петербургский гуманитарный университет профсоюзов	1
Санкт-Петербургский национальный исследовательский университет информационных технологий, механики и оптики	1
Санкт-Петербургский политехнический университет Петра Великого	1
Санкт-Петербургский государственный аграрный университет	1

**Эффективность работы педагогического коллектива, направленная на обеспечение качества образования в соответствии с федеральными государственными образовательными стандартами, подтверждается результатами государственной итоговой аттестации и продолжением образования выпускницами.**

### 15. Результаты участия воспитанниц в олимпиадах и конкурсах



По результатам олимпиад, конкурсов и конференций воспитанницами Пансиона получено 846 дипломов победителей и призеров (Приложение 3).

Олимпиадный рейтинг составил 59 баллов, что выше прошлогоднего результата (56 б.) и подтверждает эффективность выбранных механизмов работы с одаренными воспитанницами.

#### Всероссийская олимпиада школьников (ВСОШ)

По результатам ВСОШ воспитанницами получено 194 диплома призеров и победителей, из них - 167 на муниципальном этапе, 22 диплома регионального этапа по 7 предметам, 5 дипломов заключительного этапа.

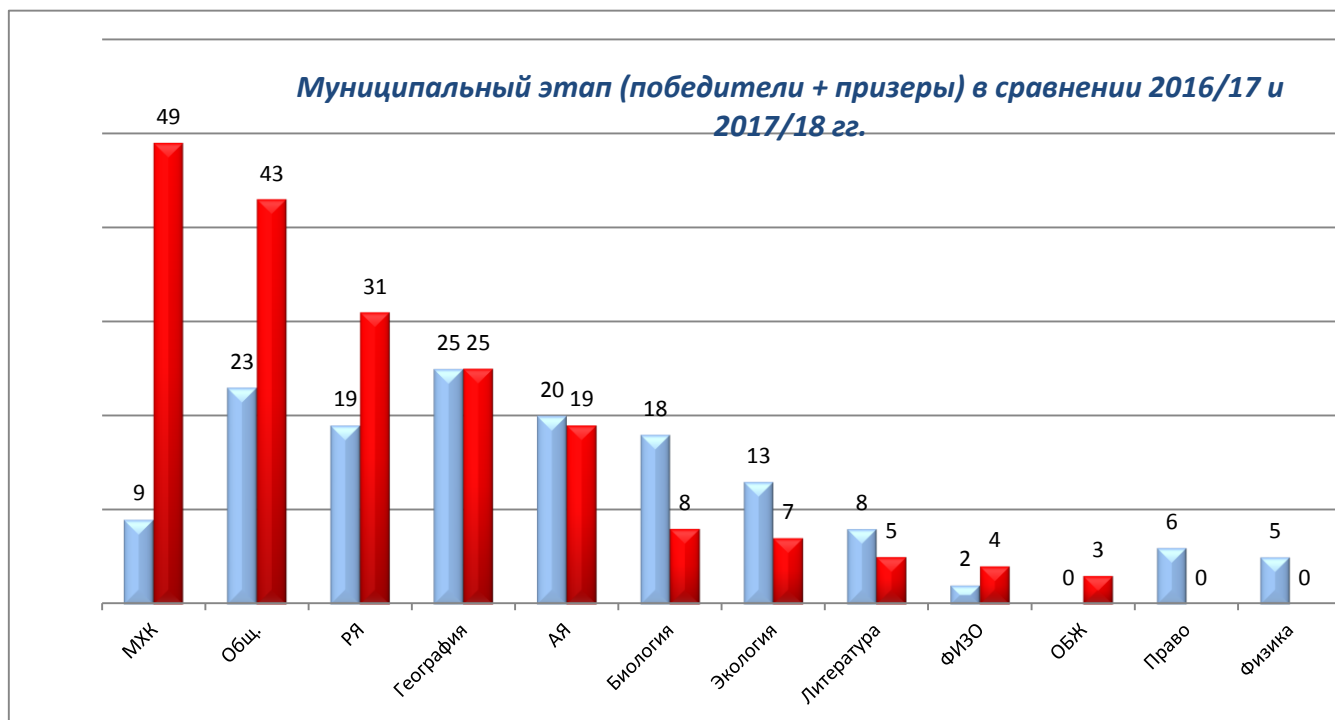
Сравнительная таблица

Учебный год	Муниципальный этап	Региональный этап		Заключительный этап	
	победители/призеры	победители	призеры	победители	призеры
2013-14	109	10	32	1	1
2014-15	110	3	11	2	-
2015-16	156	4	22	-	2
2016-17	167	5	17	-	5
декабрь 2017	245				



В количественном отношении результаты олимпиады-2017 выше, чем в предыдущий год.

На муниципальном этапе 2017 года воспитанницы Пансиона получили 245 дипломов победителей и призеров олимпиады по 12 предметам.



**Региональный этап (распределение победителей и призеров по предметам (чел))**

Предмет	2014-2015	2015-2016	2016-2017
Биология	2	2	-
Искусство (МХК)	6	9	6
История	1	2	-
Литература	2	1	1
Обществознание	1	4	7
География	-	1	1
Русский язык	-	1	3
Физич. культура	-	2	1
Химия	1	-	-
Английский	1	1	-
Экология	-	2	3
Право	-	1	-
Итого	14	26	22

На региональном этапе воспитанницы получили 22 диплома по 6 предметам.

*Призерами заключительного этапа* стали: Величко Е. – по русскому языку и географии (преподаватели Говорухина Г.В, Степанюк Е.Н), Камальдинова А., Шутова С., Коптикова М. – МХК (преподаватель Перельман И.В.).

**Московская олимпиада школьников**

Среди воспитанниц - 22 победителя и призера Московской олимпиады школьников по 9 предметам (робототехника, основы предпринимательства и финансовой грамотности, русский язык, история, биология, обществознание, география, технология, ИЗО).



### *Всероссийский интеллектуальный биатлон*



Воспитанницы впервые приняли участие во Всероссийском интеллектуальном биатлоне: 120 заданий по предметам: русский язык, литература, математика, информатика, физика, химия, биология, история, обществознание, география, ОБЖ. Также в программу были включены задания на общую эрудицию. Воспитанницы продемонстрировали высокие интеллектуальные показатели и умение комбинировать и применять теоретические знания в решении практических задач. Воспитанницы заняли 19 место из 427 команд.

### *Всеармейские олимпиады*

Воспитанницы Пансиона в течение семи лет держат лидерство в общекомандном и личном первенствах на Всеармейских олимпиадах по математике, английскому языку и физике.

предмет/год	2014-2015	2015-2016	2016-2017
Английский язык	I место	I место	I место
Математика	I место	I место	I место
Физика	I место	IV место	III место

*Всеармейский фестиваль «Старт в науку»*: в общекомандном зачете – III место, проект «Исследование газоразделительных свойств полимерных пленок на основе полимера «Siltem®» – 1 место (Филюшина Елизавета, Ширинская Полина), I место – Русофобия на Западе: причины и последствия (Паршкова Ангелина).

**Достижения воспитанниц в олимпиадах и интеллектуальных конкурсах – свидетельство продуктивности функционирования и развития образовательной системы Пансиона.**

**Достижения воспитанниц в различных направлениях интеллектуальной, творческой, прикладной деятельности – свидетельство продуктивности функционирования и развития образовательной системы Пансиона, в том числе внеурочной деятельности**

**Внеурочная деятельность тесно связана с основным образованием, является неотъемлемой частью образовательной программы Пансиона и направлена на решение задач воспитания и социализации личности.**

## 16. Качество подготовки по программам дополнительного образования

В Пансионе реализуется более 50-ти программ художественно-эстетического, хореографического, музыкального, спортивного образования; программы лингвистической, инженерно-технической, естественно-научной направленности.

### Инженерно-техническое образование

- 3D-моделирование; Конструирование и техническое моделирование
- Робототехника. Программирование. Анимационная студия
- Группы физико-математического направления (ЗФТШ, КФМШ);
- Классы и группы естественно-научного направления (географическое общество воспитанниц, исследовательская школа при МГТУ им. Н.Э. Баумана).

### Художественно-эстетическое образование

- Живопись. Батик. Керамика (скульптура). Основы графики. Литография.
- Декораторское искусство (бумагопластика, рукоделие, авторская игрушка)
- Фото-видео. Телестудия.
- Театральное искусство. Сценическая речь.

### Хореографическое образование

- Классическая хореография. Эстрадные танцы.
- Ирландские танцы. Степ-танец. Бальные танцы. Современные танцы.

### Музыкальное образование

- Классы музыкальной школы им. Блажевича. Духовой оркестр.
- Вокальное искусство. Хоровое пение. Народное пение.
- Ансамбль барабанщиц. Вокально-инструментальный ансамбль.
- Класс саксофонов и синтезаторов. Класс гитары.

### Спортивное образование

- Баскетбол. Волейбол. Мини-футбол. Большой теннис. Настольный теннис.
- Секция плавания. Фитнес-аэробика. Аква-аэробика.
- Фигурное катание. Верховая езда (конный спорт).
- Спортивные единоборства (самбо, сумо, таеквондо)
- Шахматы.
- Легкая атлетика. Лыжный спорт. Городошный спорт
- Четырехборье (полиатлон). Стрельба.

Программа *дополнительного спортивного образования* включает обучение 20 видам спорта и занятия реабилитационной физической культурой. Для занятий по конному спорту, фигурному катанию ФГУ ЦСКА предоставляются манеж в конноспортивном комплексе, тренировочный каток Ледового дворца.

Среди воспитанниц Пансиона *чемпионки России, Европы и мира по борьбе сумо, победители турниров по тхэквондо, плаванию.*

На региональных соревнованиях победителями стали 6 команд Пансиона, в личном зачете – 16 воспитанниц, на городском уровне - 9 команд – победители.

В командных видах спорта воспитанницы стали Чемпионками Москвы по мини-футболу (тренер Казаков Е.А.), легкой атлетике в трех возрастных категориях (тренер Алексеев А.И.). Баскетбольная команда - серебряный призер чемпионатов Москвы "Победный мяч" и «КЭС-баскет» (тренер Ковальчук А.А.). Команда воспитанниц - победитель по полиатлону (четыреборью) среди довузовских образовательных организаций Министерства обороны Российской Федерации (тренер Кокотайло М.И.).

### ***Сдача норм ГТО***

За учебный год получен – 141 знак: золото - 91, серебро – 30, бронза – 20.

### ***Спортивные разряды***

- 1 мастер спорта
- 5 кандидатов в мастера спорта
- 15 первых разрядов, 29 вторых разрядов, 18 третьих разрядов
- 16 первых юношеских разрядов, 19 вторых юношеских разрядов

Традиционно одним из наиболее востребованных направлений дополнительного образования является *музыкально-хореографическое образование*. В рамках этого направления создано 39 творческих коллективов. В течение учебного года педагогами и воспитанницами подготовлено и проведено более 50 концертных программ.

*Лауреатами конкурса «Серебряная звезда – 2017»* стали 5 коллективов (два коллектива ирландского танца, вокально-хореографический коллектив эстрадного и степ танца, коллектив степ танца), дипломантами – 3 коллектива.

Хор «ПРИМАВЕРА» и ансамбль барабанщиц - обладатели ***ГРАН ПРИ***.

**Дополнительное образование Пансиона удовлетворяет индивидуальным социокультурным и образовательным потребностям воспитанниц. Программы дополнительного образования всем спектром предоставляемых ими возможностей создают вариативный уровень образования, позволяющий индивидуализировать образовательный путь воспитанниц различных возрастных групп, реализуя их творческий потенциал, социальные запросы и устремления, естественную потребность в профессиональном и личностном самоопределении.**

**Дополнительное образование расширяет воспитательное «поле», так как включает личность в многогранную, интеллектуальную и психологически насыщенную жизнь, где есть условия для самовыражения и самоутверждения.**

## 17. Результаты работы в области воспитания

Воспитательная работа в Пансионе воспитанниц МО РФ является одним из приоритетных направлений образовательной деятельности. Основной целью воспитательной работы является организация системного подхода для духовно-нравственного развития и социализации личности воспитанниц.

Внеурочная деятельность тесно связана с основным образованием, является неотъемлемой частью образовательной программы Пансиона и направлена на решение задач воспитания и социализации личности. Одной из форм внеурочной деятельности является *междисциплинарный образовательно-экскурсионный проект «От чистого истока я начинаю путь»*, посвященный в 2017г. Году Экологии.

В рамках проекта проведена малая НПК «Наука на службе экологии». В рамках конференции была организована презентация Проекта «Красная книга России» - электронное интерактивное пособие для изучения охраняемых на территории России редких животных. 15 воспитанниц, чьи экологические проекты были отмечены представителями Проектного офиса Года экологии и другими экспертами конференции, были награждены бесплатными путевками в *Международный детский центр «Артек» на смену юных экологов*;

В рамках *Всероссийского экологического субботника «Зеленая Весна – 2017»* были проведены акции «уборка экологических троп» в заповедниках Казани, высадка цветов на клумбах, уборка территорий во Владимире, Суздале и в Тульской области. В мае воспитанницы приняли участие в межрайонном социальном проекте «Экология» «Восстановление лесного массива».

Лучшие проекты Летних школ с *общей темой «Наш эко-мир»* представлены на заключительном Фестивале «ЭКО+», который состоялся в ноябре 2017 года.

За активное участие в мероприятиях Года экологии в России, высокий уровень и значимость эколого-просветительской работы Пансион воспитанниц стал обладателем *права дать имя одному из дальневосточных леопардов*, родившихся в 2016-2017 г.г. на территории национального парка «Земля леопарда».

### **Культурно-образовательная внеурочная деятельность**

Направление является важным компонентом воспитательной работы с точки зрения формирования всех компетентностей, необходимых для формирования конкурентноспособной, успешной личности. Направление базируется на культурно-образовательных возможностях г. Москвы и предполагает регулярное (не реже 1 раза в 2 недели) посещение театров, выставок, музеев, встреч.

За текущий учебный год **организовано 260 выездных мероприятий**. В среднем каждая воспитанница была на 10 выездах в течение учебного года. В Большом театре в текущем году побывали 37 % воспитанниц. На мероприятиях в Государственном Кремлевском Дворце каждая воспитанница побывала 2-3 раза.

В течение учебного года организованы и проведены *экскурсионные поездки* в Казань, Владимир, Севастополь, Санкт-Петербург, усадьбу Поленово, Тулу, которые сопровождались встречами и театрализованно-концертными программами воспитанниц.

#### *Традиционные мероприятия в рамках Пансиона:*

День знаний, «Виват, Россия», День учителя, Посвящение в воспитанницы; День матери, Новогодняя сказка, Дни именинника, Татьянин день; Вечер встречи, Широкая масленица; День защитника Отечества, Международный женский день, Светлая Пасха; Последний звонок, Выпускной вечер; Фестиваль «Созвездие успеха», День защиты детей.



В рамках проекта *«Творческая гостиная»* прошло 28 творческих встреч.

#### *«Ученическое самоуправление»*

Участие в ученическом самоуправлении создает для воспитанниц благоприятные условия для реализации их прав на участие в управлении Пансиона и для организации деятельности,

способствующей раскрытию личностного потенциала воспитанниц. По инициативе представителей ученического самоуправления в январе 2017 года в Пансионе был подготовлен и проведен День ученического самоуправления.

По предложению Министра обороны Российской Федерации С.К. Шойгу создано военно-патриотическое движение *«Юнармия»*. Воспитанницы принимают активное участие в мероприятиях Юнармейского движения.



#### *Волонтерские практики*

Воспитанницы принимают участие в мероприятиях благотворительных фондов «Подари жизнь» и «Линия жизни», выезжают с концертами в Дома ветеранов, госпитали и реабилитационные центры Министерства обороны, создают творческие работы своими руками для реализации на благотворительных ярмарках. Работы воспитанниц были представлены на благотворительном базаре в Международной школе дизайна, было собрано 25700 рублей. Все вырученные средства были направлены на спасение тяжелобольных детей. В рамках реализации программы «Благотворительность и волонтерство» и

сотрудничества с благотворительным фондом «Вера» творческие коллективы Пансиона выступили с концертной программой в «Пансионе семейного воспитания».

Воспитанницы стали обладательницами кубка Всероссийской общественно-государственной инициативы «Горячее сердце – 2017» и получили Почетную книгу «Горячее сердце – 2017». Представительницы Совета Самоуправления Пансиона были награждены путевкой во Всероссийский детский центр «Орленок», 91 воспитанница 11 курса получила Личную книжку волонтера.



**В Пансионе сложилась эффективная воспитательная система, которая помогает предоставлять качественное образование в условиях, адаптированных к возможностям и способностям каждой девочки.**

**Экскурсии, встречи с актерами и режиссерами в Творческой гостиной Пансиона, кинолектории, выставки, - все это значительно расширило представление воспитанниц об истории мирового и отечественного искусства и помогло воплотить накопленные знания, впечатления в своих творческих проектах**

## 18. Основные направления ближайшего развития Пансиона

Основной целью на следующий учебный год коллектив Пансиона считает продолжение мероприятий по реализации ФГОС ООО, подготовку к внедрению ФГОС среднего общего образования, предоставление качественных образовательных услуг, реализацию программ экспериментальной деятельности, подготовку к юбилею Пансиона.

В связи с этим деятельность будет направлена на решение следующих задач:

- обеспечение качественного образования в соответствии с федеральными государственными образовательными стандартами;
- повышение квалификации педагогических кадров для ведения Федерального государственного стандарта среднего общего образования с использованием различных форм;
- развитие системы работы с одаренными воспитанницами по разным направлениям образовательной деятельности в рамках урочной, внеурочной деятельности и системы дополнительного образования;
- повышение количественных и качественных показателей по ключевым олимпиадам;
- развитие механизма подготовки воспитанниц победителей и призёров Всероссийской, Всеармейской и Московской олимпиад школьников;
- активное участие в значимых спортивных мероприятиях Департамента г. Москвы, Всеармейских спартакиадах.

**ПОКАЗАТЕЛИ ДЕЯТЕЛЬНОСТИ ФГКОУ «МКК «ПАНСИОН ВОСПИТАНИЦ МО РФ»**  
за 2017 календарный год

№ п/п	Единица измерения		календарный год		+ / -
			2016	2017	
<b>1.</b>	<b>Образовательная деятельность</b>				
1.1	Общая численность учащихся (на 17.12.2017)	человек	745	767	+ 22
1.2	Численность учащихся по образовательной программе начального общего образования	человек	нет	нет	
1.3	Численность учащихся по образовательной программе основного общего образования	человек	559	560	+ 1
1.4	Численность учащихся по образовательной программе среднего общего образования	человек	186	207	+ 21
1.5	Численность/удельный вес численности учащихся, успевающих на "4" и "5" по результатам промежуточной аттестации, в общей численности учащихся	человек/ %	545/ 73%	567 / 100 %	+ 22
1.6	Средний балл государственной итоговой аттестации выпускников 9 класса по русскому языку	баллов	5	5	=
1.7	Средний балл государственной итоговой аттестации выпускников 9 класса по математике	баллов	5	5	=
1.8	Средний балл единого государственного экзамена выпускников 11 класса по русскому языку	баллов	91	83	- 8
1.9	Средний балл единого государственного экзамена выпускников 11 класса по математике (профильный уровень)	баллов	62	67	+ 5
1.10	Численность/удельный вес численности выпускников 9 класса, получивших неудовлетворительные результаты на государственной итоговой аттестации по русскому языку, в общей численности выпускников 9 класса	человек	нет	нет	
1.11	Численность/удельный вес численности выпускников 9 класса, получивших неудовлетворительные результаты на государственной итоговой аттестации по математике, в общей численности выпускников	человек	нет	нет	
1.12	Численность/удельный вес численности выпускников 11 класса, получивших результаты ниже установленного минимального количества баллов единого государственного экзамена по русскому языку, в общей численности выпускников 11 класса	человек	нет	нет	
1.13	Численность/удельный вес численности выпускников 11 класса, получивших результаты	человек	нет	нет	



	ниже установленного минимального количества баллов единого государственного экзамена по математике, в общей численности выпускников				
1.14	Численность/удельный вес численности выпускников 9 класса, не получивших аттестаты об основном общем образовании, в общей численности выпускников 9 класса	человек	нет	нет	
1.15	Численность/удельный вес численности выпускников 11 класса, не получивших аттестаты о среднем общем образовании, в общей численности выпускников 11 класса	человек	нет	нет	
1.16	Численность/удельный вес численности выпускников 9 класса, получивших аттестаты об основном общем образовании с отличием, в общей численности выпускников 9 класса	человек/ %	9 / 8 %	9 / 8 %	=
1.17	Численность/удельный вес численности выпускников 11 класса, получивших аттестаты о среднем общем образовании с отличием, в общей численности выпускников 11 класса	человек/ %	17 / 18 %	14 / 15%	- 3
1.18	Численность/удельный вес численности учащихся, принявших участие в различных олимпиадах, смотрах, конкурсах, в общей численности учащихся	человек/ %	934 / 125 %	940 / 124%	+6
1.19	Численность/удельный вес численности учащихся-победителей и призеров олимпиад, смотров, конкурсов, в общей численности учащихся, в том числе:	человек/ %	834 / 111 %	846 / 112%	+ 12
1.19.1	Регионального уровня	человек	94	102	+8
1.19.2	Федерального уровня (Всеармейский и Всероссийский уровни)	человек	520	582	+ 62
1.19.3	Международного уровня	человек	70	157	+ 77
1.20	Численность учащихся, получающих образование с углубленным изучением отдельных учебных предметов, в общей численности учащихся	человек	нет	нет	
1.21	Численность/удельный вес численности учащихся, получающих образование в рамках профильного обучения, в общей численности уч- 10-11 классов	человек/ %	186 / 100 %	207 / 100%	+ 21
1.22	Численность/удельный вес численности обучающихся с применением дистанционных образовательных технологий, электронного обучения, в общей численности учащихся	человек/ %	нет	нет	
1.23	Численность/удельный вес численности учащихся в	человек/ %	нет	нет	

	рамках сетевой формы реализации образоват. программ, в общей численности учащихся	%			
1.24	Общая численность педагогических работников *(без военнослужащих, их 10 человек), в т.ч.:	человек	223	240	+17
1.25	Численность/удельный вес численности педагогических работников, имеющих высшее образование, в общей численности педагогических работников	человек/ %	226/ 98%	236 / 98%	+10
1.26	Численность/удельный вес численности педагогических работников, имеющих высшее образование педагогической направленности (профиля), в общей численности педагогических работников	человек/ %	214/ 93 %	235/ 98 %	+ 21
1.27	Численность/удельный вес численности педагогических работников, имеющих среднее профессиональное образование, в общей численности педагогических работников	человек/ %	нет	нет	
1.28	Численность/удельный вес численности педагогических работников, имеющих среднее профессиональное образование педагогической направленности (профиля), в общей численности педагогических работников	человек/ %	5/2%	5 /2%	=
1.29	Численность/удельный вес численности педагогических работников, которым по результатам аттестации присвоена квалификационная категория в общей численности педагогических работников, в т.ч.:	человек/ %	194/ 87 %	199 / 87 %	+5
1.29.1	Высшая	человек	94	116	+22
1.29.2	Первая	человек	92	83	- 9
1.30	Численность/удельный вес численности педагогических работников в общей численности педагогических работников, педагогический стаж работы которых составляет:				
1.30.1	до 5 лет	человек	16	25	+9
1.30.2	Свыше 30 лет	человек	13	29	+16
1.31	Численность педагогических работников в общей численности педагогических работников в возрасте до 30 лет	человек	22	27	+5
1.32	Численность педагогических работников в общей численности педагогических работников в возрасте	человек	20	29	+9

	от 55 лет				
1.33	Численность/удельный вес численности педагогических и административно-хозяйственных работников, прошедших за последние 5 лет повышение квалификации/профессиональную переподготовку по профилю педагогической деятельности или иной осуществляемой в образовательной организации деятельности, в общей численности педагогических и административно-хозяйственных работников	человек/ %	232 /100%	240 / 100%	+8
1.34	Численность/удельный вес численности педагогических и административно-хозяйственных работников, прошедших повышение квалификации по применению в образовательном процессе федеральных государственных образовательных стандартов в общей численности педагогических и административно-хозяйственных работников	человек/ %	223 /96%	210 / 87%	-13
2.	<b>Инфраструктура</b>				
2.1	Количество компьютеров в расчете на одного учащегося	единиц	1,6	1,875	+0,275
2.2	Количество экземпляров учебной и учебно-методической литературы из общего количества единиц хранения библиотечного фонда, состоящих на учете, в расчете на одного уч-ся	единиц	86	86	=
2.3	Наличие в образовательной организации системы электронного документооборота	да	LMS- школа	LMS- школа	=
2.4	Наличие читального зала библиотеки, в том числе:	единиц	2	2	=
2.4.1	С обеспечением возможности работы на стационарных компьютерах или использования переносных компьютеров	единиц	2	2	=
2.4.2	С медиатекой	единиц	1	1	=
2.4.3	Оснащенного средствами сканирования и распознавания текстов	единиц	1	1	=
2.4.4	С выходом в Интернет с компьютеров, расположенных в помещении библиотеки	единиц	2	2	=
2.4.5	С контролируемой распечаткой бумажных материалов	единиц	1	1	=
2.5	Численность/удельный вес численности учащихся, которым обеспечена возможность пользоваться широкополосным Интернетом (не менее 2 Мб/с), в общей численности учащихся	человек/ %	745/100	767/ 100%	+22

2.6	Общая площадь помещений, в которых осуществляется образовательная деятельность, в расчете на одного учащегося (всего 33190 кв.м)	кв.м	46	43	-3
-----	--	------	----	----	----

Заместитель начальника Пансиона

А.Обломкова